

Valoració del Grup de treball del Manifest de la Tordera (NatMonT) del Pla de Gestió de Motes al delta de la Tordera presentat per l'ACA

Els passat dia 11 de maig, representants de l'associació Naturalistes del Montnegre i La Tordera (NatMonT), de la que forma part el Grup de treball del Manifest de la Tordera, vam assistir convidats per l'Agència Catalana de l'Aigua (ACA) al Teatre municipal de Palafolls a la presentació als sectors afectats (alcaldes i regidors, agricultura, càmpings i entitats ambientals, segons l'ACA), del Pla de Gestió de Motes al delta de la Tordera. El passat dia 25 de maig vam assistir convidats a una segona reunió amb representants de l'ACA a l'ajuntament de Palafolls (ronda de reunions sectorials, per separat) on es va poder aprofundir en alguns detalls del Pla i on vam tenir l'oportunitat de creuar algunes opinions i dades. **Aquest document és una valoració del GT Manifest de la Tordera un cop analitzades la informació disponible i les diverses opinions de diferents actors i sectors implicats durant les hores i dies posteriors.**

La presentació del dia 11 no va ser una presentació per part de l'ACA de les diferents alternatives d'actuació per generar debat entre els diferents sectors del territori implicats abans de prendre una decisió, com es va voler fer creure, sinó una presentació de les **justificacions (de l'ACA) per convèncer als sectors afectats d'una única alternativa ja decidida sense consens territorial que, ni satisfà a cap de les parts implicades, ni representa una solució eficient per a la qualitat ambiental del tram final del riu i delta, ni minimitza considerablement els riscos envers a bens i persones en cas de grans crescudes**, que en teoria és el que obliga a l'Agència a actuar a la conca en compliment de les diferents Directives europees que l'afecten.

Prova d'això és la nota de premsa emesa per l'Agència, i que posteriorment va ser difosa arreu pels mitjans de comunicació com un simple talla i enganxa sense valoració i sense contrastar amb altres parts, on ja es donen per fet tant les actuacions com les quanties de les inversions exclusivament de l'alternativa ja decidida sense consens. Entenem que s'ha volgut influir en l'opinió pública, en cap cas obrir un debat o període d'anàlisi de dos mesos previ a prendre cap decisió com es va dir, sinó com un fet consumat, on es vendrà l'actuació com consensuada amb el territori sigui o no cert, s'hi estigui o no d'acord.

Felicitem al Sr. Samuel Reyes, actual Director de l'Agència, per l'acceptació i esment durant la presentació de conceptes bàsics i que ja haurien d'estar absents de debat com que no existeix cap actuació que eviti la inundació dels terrenys inundables del delta (sí per minimitzar els danys econòmics i personals, o per modificar la seva extensió i freqüència), que la Tordera no és un simple canal de drenatge sinó un espai natural protegit on prima el seu estat ecològic, que no hi ha una acumulació de sediments dins la llera que justifiqui cap dragatge sinó que hi ha un procés d'incisió (enfonsament) de la llera, o que no és la vegetació del riu la que causa la inundabilitat dels terrenys sinó que ajuda a frenar la velocitat de l'aigua i a reduir els danys en cas de crescudes, entre d'altres afirmacions que compartim, però ens preocupa que en resposta a preguntes i demandes dels alcaldes i del sector agrícola s'entri en contradicció i s'avingui a satisfer demandes particulars en sentit contrari, i entenem que prioritza una resposta política i continuista en comptes d'una tècnica i fonamentada en fets contrastats a l'hora d'abordar aquest Pla de Gestió de Motes amb els sectors implicats.

En aquest sentit ens preocupa l'ús que es fa per part de l'ACA de la presència de l'Associació NatMonT a la presentació, no per consensuar, valorar o decidir cap alternativa, sinó com eina per eludir responsabilitats de l'Agència davant les demandes poc justificades o contraproductives per part de propietaris o cooperatives agràries, quan la resposta negativa de l'ACA no es fonamenta en

critèris tècnics i científics per a satisfer a les demandes de la majoria social, sinó sobre la necessitat de satisfer també les demandes de caràcter ambiental. Entenem que buscar la confrontació entre diferents sectors per no posicionar-se amb claredat o per justificar-se no és la millor manera de cercar una entesa territorial davant un repte tan important com el que ens ocupa, i felicitem als representants de NatMonT, que no van caure ni en debats estèrils ni en confrontar conceptes on i amb qui no correspon.

Considerem que la següent ronda de contactes del dia 25 entre l'ACA i els diferents sectors afectats, per separat i sense creuament de continguts, tampoc ajuda a contrastar opinions o a prendre una decisió consensuada entre els diferents sectors del territori, sinó part d'aquesta voluntat de convèncer als diferents sectors de l'elecció triada per l'ACA, no la de triar la que més suport territorial tingui. Malgrat això, en aquesta segona reunió sí vam tenir la possibilitat de contrastar alguns conceptes, comentar algunes errades detectades durant la presentació inicial, i argumentar el nostre posicionament.

Ara no entrem a valorar algunes de les afirmacions errònies durant la presentació, que pel que vam poder esbrinar durant la reunió sectorial es deuen a la manca de visita dels responsables de la proposta sobre el terreny per a moltes de les actuacions programades, i al desconeixement (admès) del territori i de les seves particularitats a l'hora d'analitzar la situació i valorar la seva incidència per part de l'ACA, i que correspondran als hipotètics processos d'al·legacions dels projectes executius quan es presentin, si finalment es presenten, per als diferents trams de la conca de la Tordera.

Sobre el Pla de Gestió del Risc d'Inundacions a la conca de la Tordera

El Pla de Gestió de Motes al delta de la Tordera presentat és només una de les diverses actuacions proposades per l'ACA dins del Pla de Gestió del Risc d'Inundacions a la conca de la Tordera, que no és més que la **canalització del riu i dels seus afluents principals com alternativa triada per l'ACA d'entre les diferents alternatives existents**. NatMonT ja s'ha posicionat, i treballa, en contra d'altres projectes similars en altres trams de la conca (per exemple a l'Aiguabarreig de la Riera de Santa Coloma amb la Tordera, a Fogars de la Selva) i que l'ACA també dona per fet a la presentació.

En la presentació justifiquen triar aquestes actuacions (canalització amb motes) descartant altres solucions basades en la natura com eixamplaments importants de lleres (eliminació o retranqueig important de motes, no aparents o de mínims), preveure zones de laminació o recuperació de braços secundaris, no per ineficaces sinó per irrisòries millores hidràuliques i càlculs cost-benefici d'actuacions ridícules (mai de gran calat o extensió) i de manera individual (mai tenint en compte l'efecte acumulatiu de diverses actuacions).

Només la tercera alternativa presentada dins del Pla de Gestió de Motes al delta de la Tordera contempla la laminació d'avingudes com a mesura basada en la natura per reduir el risc i els costos de patir danys materials i personals en cas de crescudes importants, com ja s'està treballant a altres conques d'altres confederacions hidrològiques, amb eficiència contrastada.

L'actual direcció de l'ACA ha mostrat ser continuista de l'anterior, si més no pel que fa a la Tordera, i continua apostant per mesures i intervencions basades en la canalització, dragats de lleres, neteges de vegetació i enjardinaments a demanda dels alcaldes, en contra de qualsevol criteri ecològic o ambiental amb l'agreujant que es tracta d'un espai natural protegit ZEC XN2000. La presentació del passat dia 11 així ho certifica.

Sobre el Pla de Gestió de Motes al delta de la Tordera

Qualsevol de les tres alternatives presentades representa una renúncia per part de NatMonT a bona part o a la totalitat (segons alternativa triada) de les demandes amb suport científic i tècnic per minimitzar els danys a bens i persones en cas de grans crescudes, llistades al Manifest de la Tordera amb motiu del temporal Glòria del passat 2020, i una cessió substancial respecte les actuacions demandades el 2021 per al delta de la Tordera amb motiu del balanç del primer any del Manifest, buscant una entesa i acord territorial entre els diferents sectors econòmics i socials implicats. Nosaltres entenem que només la tercera alternativa (descartada injustificadament i des d'un inici per l'Agència durant la presentació) és compatible (segons projecte executiu final) amb una millora i recuperació ecològica del delta, amb la recuperació de la funcionalitat hidrogeomorfològica i la correcta dinàmica sedimentària de la desembocadura, i en conseqüència, amb la viabilitat a mig i llarg termini de les diferents activitats econòmiques i usos socials que s'hi desenvolupen. Aquesta alternativa (la tercera) compleix amb els objectius que impulsen i justifiquen la inversió milionària programada al delta per l'ACA (minimitzar considerablement el risc de danys a bens i persones en cas de grans crescudes, i reduir els costos derivats de les inevitables inundacions). Per contra, **les altres dues alternatives, inclosa la triada d'inici per l'ACA, ho impedeixen i hipotequen la possibilitat futura de qualsevol actuació en la direcció correcta al delta de la Tordera.**

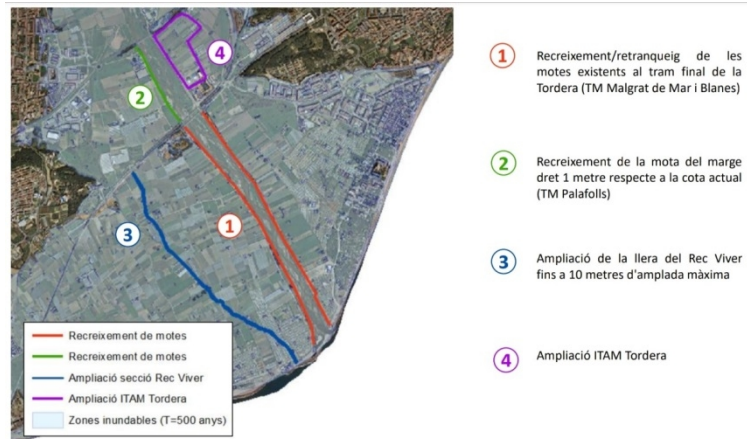
És per aquest motiu que, tot i que amb matisos i sempre depenent del redactat del projecte executiu final (que pot variar substancialment de l'idea presentada com alternativa, sigui quina sigui, segons resposta ACA a les demandes i neguits d'alguns assistents a la presentació), amb la informació actual i sempre buscant una entesa entre totes les parts implicades per al benefici de tots, **només la tercera alternativa (reclar les motes suficients metres a Blanes i fins al Rec Viver a Malgrat de Mar, i alliberar la desembocadura entre l'Avinguda de Madrid a la riba de Blanes i el càmping Els Pins a la riba de Malgrat) pot ser acceptada per part de NatMonT i, només aquesta, seria tinguda en compte a l'hora de consensuar entre tots els implicats els seus detalls executius.**

La primera alternativa (aixecar les motes on estan ara) no respon a cap dels objectius de les Directives europees (d'obligat compliment per part de l'ACA) que justifiquen la inversió pública presentada, i està descartada d'inici. La seva inclusió a la presentació només respon a la necessitat d'oferir alternatives per part de l'ACA per justificar un fals debat i consens territorial en la tria de la, ja d'inici, triada per l'ACA sense un consens previ (ni actual ni futur), si més no pel percebut fins ara.

Cal dir que, a la presentació del Pla de Gestió de Motes al delta de la Tordera, l'ACA va incloure 4 actuacions diferenciades, tot i que presentades com a un únic futur projecte, i que només es presenten alternatives a la referent a les motes de Malgrat i Blanes, la resta s'han decidit en despatx sense consens amb els afectats i no depenen de l'alternativa que teòricament s'hauria de triar:

1. Aixecament (1m) de la mota actual de Palafolls, sense retranqueig.
2. Ampliació de l'ITAM Tordera (dessalinitzadora) a la riba contrària (Blanes).
3. Ampliació de la llera del Rec Viver (màxim 10m) només a Malgrat de Mar.
4. Reordenar motes entre Malgrat de Mar i Blanes, només aquesta actuació admet alternatives:
 - a. Aixecar les motes actuals sense reclar, des dels ponts fins al mar.
 - b. Retranqueig simètric (màxim 75m, que ja anuncien que no seran) des dels ponts fins al mar.
 - c. Retranqueig de motes (entre els ponts i l'avinguda de Madrid a Blanes, fins al rec viver a Malgrat de Mar) amb l'alliberament de la desembocadura.

Durant la posterior reunió sectorial, l'ACA va admetre algunes errades com que l'ampliació de l'ITAM Tordera i el Pla de Gestió de Motes eren projectes totalment independents i amb recorregut administratiu diferenciat, i per tant no es podien subordinar entre elles o condicionar l'execució de les altres (ara no és correcte que, o es fan totes 4 actuacions o no es fa cap, o que el disseny d'una depèn de les altres 3), o que les dades anunciades sobre la segona alternativa (retranqueig simètric) no eren correctes o portaven a confusió (per exemple els 75m a cada riba, que ara són 45m entre les dues, i no a tot el seu recorregut ja que consistiria només en homogeneïtzar l'amplada de la llera entre els ponts i el mar a mena de canal rectilini amb motes paral·leles), entre d'altres.



Les diferents actuacions que inclou el Pla de Gestió de Motes al delta de la Tordera presentat el passat 11 de maig. Font: ACA

Actuacions comuns – Recreixement de la mota m. dret Palafolls.

2 Recreixement de la mota del MD 1 metre respecte a la cota actual (TM Palafolls)

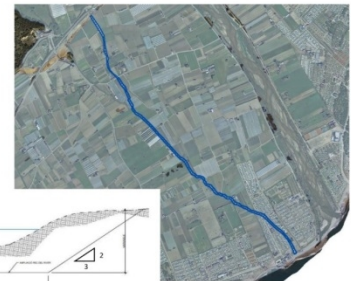


Recreixement de la mota existent al marge dret de la Tordera (TM Palafolls) en 1 metre respecte a la cota actual del terreny i en una distància de 700 metres (des del pont de la carretera B-682 al pont del FFCC Barcelona-Maçanet-Massanes)

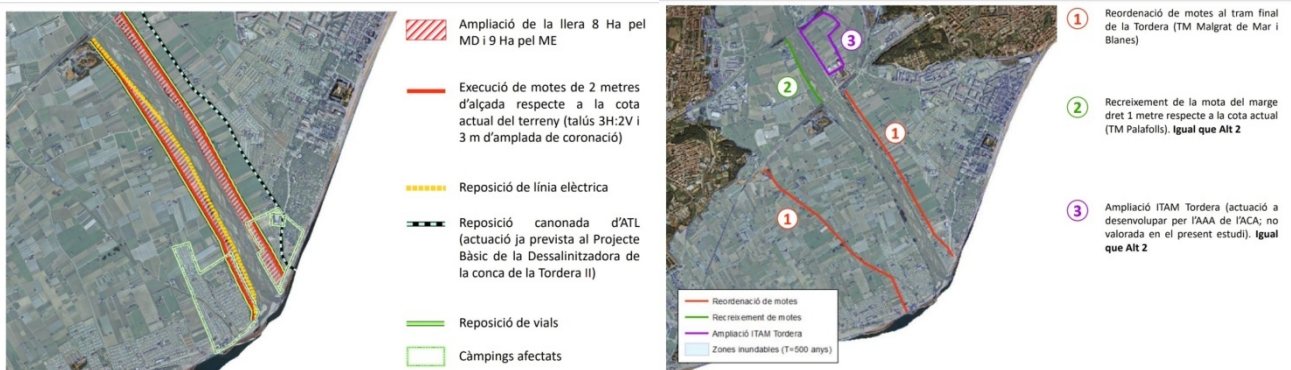
Actuacions comuns – Ampliació secció rec Viver

3 Ampliació de la llera del rec Viver (TM Malgrat de Mar)

Ampliació de la llera del rec Viver fins a una amplada màxima de 10 metres i en una longitud d'aproximadament 2 km



Les actuacions comunes a totes les alternatives presentades del Pla de Gestió de Motes al delta de la Tordera, l'aixecament de l'actual mota a Palafolls i l'eixamplament de la llera del Rec Viver a Malgrat de Mar. Font: ACA



La segona (a l'esquerra) i la tercera alternativa (a la dreta) de reordenació de motes entre Malgrat de Mar i Blanes, del Pla de Gestió de Motes al delta de la Tordera. Font: ACA

Considerem oportú fer unes **valoracions sobre les diferents actuacions i alternatives que justifiquen la tercera alternativa com l'única acceptable per part de NatMonT.**

La tercera alternativa, l'única acceptada per NatMonT com admissible, ja representa una cessió important de les nostres demandes, per cercar un acord territorial entre tots els sectors implicats.

En cap cas la tercera alternativa és la proposta de màxims del sector ambiental, com s'ha volgut fer creure per justificar la segona alternativa com terme mig (totalment infundat, com s'explica més endavant), **sinó una renúncia per part de NatMonT** (l'única associació naturalista present a les reunions) **a bona part de les demandes i millores que pensem que necessita el riu i el delta de la Tordera** per assolir un bon estat ecològic i una òptima funcionalitat hidro-geomorfològica.

La defensa de la tercera alternativa per part de NatMonT, i per tant la renúncia als seus màxims, respon única i exclusivament a la voluntat de NatMonT d'**assolir un acord de consens** entre els diferents sectors territorials implicats i **en benefici de tots**, anteposant l'interès general al particular, i sempre de manera argumentada i fonamentada en realitats contrastades, no en percepcions.

Amb la voluntat d'arribar a un consens entre tots els sectors implicats, durant la reunió sectorial del 25 de maig amb l'ACA, vam traslladat la **necessitat de compartir els nostres arguments i les nostres opinions** a la resta de representants dels diferents sectors presents a les reunions (com fem nosaltres amb aquest document) i **emplacem a tothom a fer el mateix**, amb arguments propis o esmenant aquests, per poder contrastar arguments i evitar desconfiances mútues (i amb l'ACA).

També hem traslladat **la necessitat (l'ACA també ho expressa durant la reunió) que es faci pedagogia** entre tots els sectors implicats (i a la població en general) sobre el funcionament hidro-geomorfològic del riu, el perquè de les zones inundables, i sobre les diferents propostes d'actuació per minimitzar els danys econòmics i personals. En aquest sentit coincidim amb l'ACA en que **les errònies percepcions i les falses creences no haurien de contaminar o condicionar l'elecció de mesures eficients i basades en criteris tècnics**, i en que els ajuntaments haurien d'assumir també aquesta funció pedagògica en comptes d'alinear-se amb interessos particulars i errònies percepcions.

L'actuació programada a la mota de Palafolls no té res a veure amb els objectius del Pla de Gestió de Motes.

L'aixecament 1m de la mota (sense retranqueig) a Palafolls, entre els ponts de la carretera B-682 i del FFCC Barcelona-Maçanet-Massanes, respon únicament a una demanda de l'Ajuntament de Palafolls a l'ACA, a petició d'uns pocs propietaris, que res té a veure amb la millora hidràulica o ambiental del tram final del riu, amb els objectius anunciats per l'ACA del Pla de Gestió de Motes, o amb un anàlisi cost-benefici o model de predicció hidràulic que ho justifiqui.

Aquest aixecament de mota impedeix la connexió entre la llera principal del riu i el seu braç secundari (pel pont d'en Pixota cap al Rec Viver) en cas de crescudes importants, i amb el manteniment de la mota i l'aixecament dels terrenys a la riba contrària per l'ampliació de l'ITAM Tordera crea un **coll d'ampolla** per molt que la llera s'eixampli riu avall. Tot això, segurament **incrementarà la freqüència d'inundacions i els danys ocasionats tant als trams riu amunt com**

a l'hemidelta nord (Blanes). Aquestes contres no s'han tingut en compte per part de l'ACA i entren en contradicció amb la resta de l'exposició de justificacions per a la tria de qualsevol alternativa.

L'ACA no contempla ubicació alternativa per a l'ampliació de l'ITAM Tordera o retranqueig de la mota a la riba contrària per compensar aquest aixecament, per contra, ha explicat que el projecte executiu inclourà un aixecament dels terrenys agrícoles ocupats per evitar la inundació a la nova instal·lació, i ja s'ha pronunciat en contra de dragar la llera del riu per incrementar la seva capacitat hidràulica (una altra de les demandes de l'ajuntament de Palafolls a petició d'uns agricultors) per ineficient i innecessària, pel que s'incrementa la problemàtica del punt anterior.

Aquest aixecament de mota no només **no impedirà la inundació dels camps adjacents i zona industrial propera** en cas de crescudes com es va explicar a la presentació, sinó que amb la no prolongació pel municipi de Palafolls de l'actuació següent (continuació de l'ampliació de la llera del Rec Viver pel Rec de la Mina d'en Puig, no contemplada a cap alternativa) **dificultarà el drenatge de la zona quan passi la punta de la crescuda i prolongarà el temps d'inundació, i per tant augmentaran el danys i els costos derivats.** Aquestes contres tampoc es van tenir en compte i entra en contradicció amb la resta de justificacions.

L'únic motiu pel qual NatMonT pot acceptar aquesta actuació com a mal menor (i cessió) és si es tria la tercera alternativa i per tant es garanteix una millora hidràulica i ecològica general al projecte executiu, mai si es tria qualsevol de les altres alternatives.

L'eixamplament de la llera del Rec Viver, coherent i útil amb la tercera alternativa, resulta ineficaç i incrementa el risc de patir danys materials i personals amb la segona alternativa.

L'eixamplament de la llera del Rec Viver (només al municipi de Malgrat de Mar i màxim 10m, que implica no arribar a aquesta amplada a tot el seu recorregut) és **manifestament insuficient per absorbir una crescuda important**, similar o superior a la del temporal Glòria, si només s'amplia unes poques desenes de metres la llera principal del riu **amb la segona alternativa** (metres en regateig entre l'ACA, els propietaris i els ajuntaments implicats, que ja han manifestat la voluntat de minimitzar-los tant com sigui possible, mai els metres anunciats amb que es fan els càlculs de millora hidràulica i la reducció dels costos anuals per danys per justificar la seva tria) i **es correspon més a una actuació homeopàtica que a una millora hidràulica real si no s'acompanya amb la tercera alternativa**, que inclou la laminació d'avingudes entre el riu i el Rec Viver i l'alliberament de la seva desembocadura.

Aquesta actuació, la de canalitzar el drenatge de tot l'hemidelta sud pel Rec Viver (tot el drenatge si s'aixeca una mota entre el riu i el Rec Viver) **no té sentit i resulta ineficaç si es manté el principal tap a la costa, el càmping Capfun. Ans al contrari, canalitzar el drenatge de tot l'hemidelta sud direcció a, i creuant, un càmping en actiu incrementa considerablement el risc de patir danys materials i personals** en cas de crescudes importants (el contrari del que demanden les Directives europees que obliguen i justifiquen les actuacions anunciades).

Tot el que impliqui eixamplar i renaturalitzar (no enjardinar) el Rec Viver, donada la seva situació actual, representa una **millora ecològica important per al delta però limitada o lligada als detalls del projecte executiu (encara inexistent) i a la seva connectivitat amb una desembocadura recuperada i funcional que només és possible amb la tercera alternativa.**

No té sentit, ni hidràulic ni ecològic, limitar aquest eixamplament de llera només al municipi de Malgrat de Mar (entre el pont d'en Pixota i el càmping Capfun) sense prolongar-lo fins a Palafolls pel Rec de la Mina d'en Puig si la intenció és garantir el drenatge per minimitzar els danys a les principals zones inundables a l'altre banda del pont, incrementats per la falta de drenatge cap al riu un cop passa el pic de la crescuda, en aixecar la mota al tram de Palafolls que desconnecta el riu de la seva plana d'inundació.

Durant la reunió sectorial vam poder comprovar el desconeixement per part de l'ACA dels veritables motius de la dificultat del drenatge pel pont d'en Pixota (que sí pot absorbir les crescudes importants i admet un important eixamplament de llera del Rec) i dels principals danys als conreus de Palafolls, potabilitzadora i zona industrial propera, que és el recent aixecament de cota dels terrenys que l'envolten i l'escanyament del Rec a banda i banda (ara el pont queda enfonsat entre dos camps aixecats), no l'alçada de la mota a Palafolls que ara es vol aixecar. També vam comprovar com els models de predicció de inundabilitat presentats per al nord del pont eren erronis al desconèixer/confondre el motiu de l'escanyament per falta de visita al lloc, possible errada confirmada per l'ACA, i se'ns comunica que es farà una revisió de les prediccions.

Amb la voluntat de col·laborar, **se'ls proposa allargar l'eixamplament de la llera del Rec per sota del pont i per terrenys de Palafolls** (no limitar-ho al municipi de Malgrat de Mar) per facilitar el ràpid drenatge i la minimització del temps d'inundació i dels danys a la zona (al nord del pont) sense la necessitat d'aixecar la mota de Palafolls.

No es pot considerar l'actuació com millora ecològica fins a conèixer els detalls del projecte executiu (ara inexistents) i **no es pot donar com argument per sí sola per justificar el conjunt de la inversió proposada.**

A més de ser un eixamplament manifestament insuficient (màxim 10m), la presentació de l'actuació només com enunciat (sense descripció) no permet conèixer detalls importants com ara, si el Rec estarà també flanquejat per motes. Això, que equivaldria a duplicar el nombre de motes al delta (de 2 a 4) **si l'alternativa triada no és la tercera, anul·laria la seva funció de drenatge**, incrementant els costos d'expropiació i d'execució o minimitzant l'amplada recuperada, i per tant la seva eficiència.

Només la tercera alternativa contempla i permet una millora ecològica del riu i de la seva desembocadura, mentre que la segona alternativa l'impedeix.

Durant la presentació del Pla de Gestió de Motes al delta de la Tordera, l'ACA va explicar als assistents que estava obligada a millorar l'estat ambiental del tram final del riu en compliment de la Directiva Marc de l'Aigua, i la no millora va ser un dels motius al·legats per descartar la primera alternativa d'inici (aixecar les motes on són ara), no només cap millora substancial referent a la Directiva de Inundacions, al no justificar la inversió pública i no assolir els objectius que motiven el Pla de Gestió del Risc d'Inundacions. Els mateixos motius s'haurien d'aplicar tant a l'aixecament de la mota a Palafolls (que es va ignorar totalment) com a la reordenació de motes entre Malgrat de Mar i Palafolls (que no s'ha tingut en compte, ni durant la presentació ni durant les reunions sectorials).

La segona alternativa (retranqueig mínim i asimètric de motes) no contempla ni representa cap millora ambiental, ecològica o hidro-geomorfològica d'aquest tram del riu, no millora cap dels paràmetres fets servir per avaluar el seu estat ambiental en compliment de les Directives Marc de l'Aigua, i no contempla ni representa cap millora ecològica de l'espai ZEC XN2000 riu i estanys de Tordera o cap de les necessitats de gestió per al manteniment i/o protecció dels seus

valors naturals. Pel contrari, la canalització definitiva entre motes paral·leles impedeixen qualsevol millora futura (aliena a aquest Pla) o a plantejar durant el redactat del projecte executiu (encara inexistent).

Una mota (element artificial aliè de l'ecosistema), el seu enjardinament o la seva utilització com equipament lúdic, turístic i esportiu, mai és una millora ambiental, no respon a cap necessitat ecològica o hidro-geomorfològica de l'espai, ans el contrari, és una pertorbació, i en cap cas millora o afavoreix (quan no perjudica) als valors naturals objecte de protecció d'aquest espai protegit. **I això no té res a veure, ni depèn, dels detalls a tractar durant el redactat i la tramitació del futur projecte executiu, com al·lega l'ACA per no tractar-ho o tenir en compte a l'hora de triar entre la segona i la tercera alternativa de reordenació de motes entre Malgrat de Mar i Blanes.**

La segona alternativa impossibilita qualsevol projecte i/o actuació, present o futura, de recuperació ecològica o de funcionalitat hidro-geomorfològica de l'espai natural, fa incompatibles les actuals activitats econòmiques a la desembocadura del riu amb el manteniment i/o recuperació dels seus valors naturals, **impossibilita l'ús de l'espai amb finalitats ambientals i com atractiu turístic** alternatiu i desestacionalitzat, i suposa automàticament la **fi de la viabilitat i declaració de les desembocadures de la Tordera i del Rec Viver com a Reserva Natural Parcial** (actualment en tramitació), que és actualment el **projecte amb més suport territorial i sectorial** al delta de la Tordera.

La tercera alternativa (retranqueig de motes entre els ponts i l'avinguda de Madrid a Blanes, fins al Rec Viver a Malgrat de Mar, eliminació de les motes actuals i alliberament de les desembocadures de la Tordera i del Rec Viver per a la seva recuperació ecològica), **és l'única de les tres que s'alinea amb les demandes del Manifest de la Tordera i del posterior document del Grup de Treball NatMonT, l'única que garanteix una important millora hidro-geomorfològica i ecològica suficient com per justificar (relació cost-benefici) la inversió pública milionària, i l'única que compleix amb els objectius de les diferents Directives europees que concorren a l'espai i que són d'obligat compliment per part de l'ACA.**

La correcta sedimentació i redistribució dels sediments que alimenten i mantenen les platges del delta només és possible amb la tercera alternativa, la segona alternativa agreuja la pèrdua de platges.

La funció d'un riu no és només la de drenar conques o canalitzar pluvials, i menys quan parlem d'un espai natural ZEC XN2000. És un ecosistema del que depenen hàbitats, comunitats i espècies animals i vegetals, amb diverses Directives europees que hi concorren, incloses les que condicionen (o haurien de condicionar) aquest Pla de Gestió de Motes i les seves actuacions, i amb funcions geomorfològiques de les que depenen l'espai que habitem i fem servir. **Pels rius no només baixa aigua, també ho fan sediments i nutrients.**

Per al manteniment i/o recuperació de les platges del delta, **tan important és la generació i el transport de sediments riu avall com la manera en que aquests arriben al mar,** i precisament s'han identificat la canalització perpendicular a la costa i l'estrenyiment de la llera al tram final i desembocadura de la Tordera com causes principals (que no úniques) que impedeixen la correcta sedimentació i posterior redistribució pel litoral dels sediments que aporta el riu en moments de grans crescudes (gairebé el total dels sediments en el cas de la Tordera), projectats mar endins a grans profunditats i sense alimentar les platges properes. També s'ha identificat **recuperar l'amplada de les desembocadures del Rec Viver i de la Tordera, la seva mobilitat lateral (permetre la seva basculació amb els temporals de llevant o garbí) i eliminar els elements**

artificials fixes que l'impedeixen, com part imprescindible per al manteniment i/o recuperació de les platges de s'Abanell, de la Punta i de la Conca, davant dels càmpings i passejos marítims del delta. Tot això va quedar confirmat durant el temporal Glòria, on el riu va sobrepassar els límits artificials de la desembocadura (reduint la velocitat de l'aigua a l'arribar al mar i repartint els sediments entre s'Abanell i la Conca) i es va morforegenerar parcialment, i reconegut pels representants de l'ACA a la reunió sectorial del 25 de maig, on vam coincidir en la necessitat de tenir en compte aquesta circumstància cabdal per al delta i per a totes les activitats econòmiques que en depenen, a l'hora de fer qualsevol actuació a la desembocadura.

La segona alternativa, com la primera ja descartada, **consumeix la canalització perpendicular a la costa i definitiva de tot el tram final del riu fins al mar**, desembocadura inclosa, impedeix la seva mobilitat, la correcta sedimentació i redistribució dels sediments, i **impedeix qualsevol morforegeneració futura de l'espai que permeti recuperar la seva funcionalitat hidrogeomorfològica i el manteniment i/o recuperació de les platges adjacents**, greu problema per al manteniment del delta no contemplat pels responsables de les alternatives proposades.

La tercera alternativa és l'única de les tres que permet una morforegeneració i recuperació de la funcionalitat hidrogeomorfològica de les desembocadures del Rec Viver i la Tordera, i per tant **l'única que fa possible el manteniment i la recuperació de les platges** de que depèn tot el sector turístic de la zona.

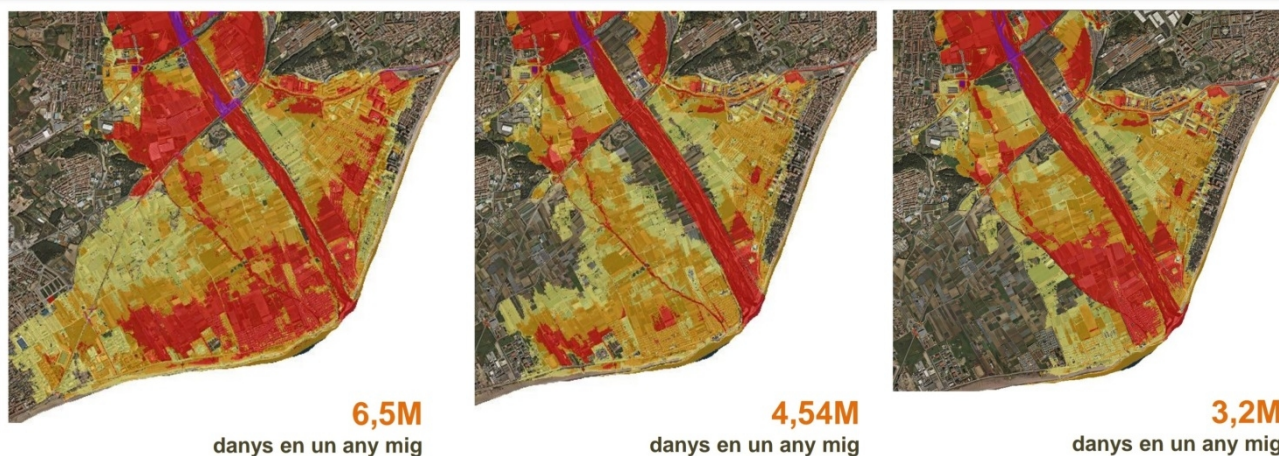
Només la tercera alternativa redueix considerablement l'àrea inundable del delta i el risc de patir danys materials i personals en cas de grans crescudes, i justifica la inversió pública.

Ens alegrem que durant la presentació del passat 11 de maig, l'ACA expliqués a tots els assistents que **el risc zero no existeix**, que no hi ha cap actuació que eviti la inundació, tard o d'hora, dels terrenys inundables, que al delta de la Tordera, com a qualsevol altre plana al·luvial, s'han d'entendre les inundacions com a un **fet propi i habitual del territori** i no com un fet extraordinari, i que el que sí es pot fer (i en això consisteix la Directiva europea que obliga a dissenyar i executar el Pla de Gestió del Risc d'Inundacions a la conca de la Tordera) és realitzar **actuacions per reduir els danys materials i personals quan es donen les inevitables inundacions**.

L'ACA va mostrar unes **simulacions de inundabilitat al delta de la Tordera en cas d'avingudes amb un període de retorn de 100 anys i estimacions de danys en un any mig**, per separat, corresponents a la situació actual i a les alternatives segona i tercera, que per sí soles **justificarien la tria de la tercera alternativa**. Nosaltres les hem agrupat en aquest document, juntes, per a que s'aprecii millor.

Com s'explica en altres apartats d'aquest document, cal tenir en compte **algunes errades comeses per l'ACA a l'hora de realitzar aquestes simulacions i fer els càlculs de danys en un any mig**, que insistim, ja per sí mateixos justificarien la tercera alternativa, **amb un biaix que afavoreix la segona alternativa cara a l'opinió dels assistents i perjudica a la tercera**, i que vam poder corroborar a la següent reunió sectorial. Entre d'altres, que la simulació erra al Rec Viver per uns aixecaments de camps recents que no inclouen les simulacions, que el càlcul dels danys s'ha de centrar més en el temps d'inundació dels terrenys que no pas en l'extensió del pic de la crescuda, o que l'allargament de l'eixamplament del Rec pel municipi de Palafolls reduiria substancialment la inundabilitat en aquell municipi. **Amb les correccions**, admeses per l'ACA, **els nous càlculs i les noves simulacions serien molt més favorables amb la tercera alternativa i menys amb la segona**.

També cal tenir molt en compte que, **amb la tercera alternativa, la simulació presentada per l'ACA no té en compte la conseqüent morforegeneració de l'espai ara ocupat pels càmpings Capfun i El Pinar** a banda i banda de la desembocadura, només possible amb la tercera alternativa, que **reduiria encara més significativament l'extensió, el calat i la durada de la inundabilitat al delta**, limitant-los bàsicament als espais naturals recuperats i sense activitat econòmica, i per tant **reduint també considerablement els danys en un any mig**.



Simulacions de inundabilitat al delta de la Tordera en cas d'avingudes amb un període de retorn de 100 anys i estimacions de danys en un any mig, durant la presentació del Pla de Gestió de Motes presentat el passat 11 de maig. D'esquerra a dreta: Situació actual, amb segona alternativa i amb tercera alternativa. Font: ACA

El sector agrícola és el principal beneficiat amb la tercera alternativa, reduint la zona inundable i garantint la seva activitat, i el principal perjudicat amb la segona alternativa, que incrementa les pèrdues i els danys allargant el temps de inundació.

L'ACA confon l'extensió o freqüència de les inundacions com els paràmetres a fer servir per quantificar els possibles danys als sectors per justificar una o altra alternativa, quan en realitat és la durada de la inundació dels camps el que determina els danys i les pèrdues, o fins i tot si hi ha o no hi ha pèrdues en la immensa majoria d'explotacions agràries del delta.

No és la inundació dels camps conreats, durant el pic de la crescuda del riu, la causa de les principals pèrdues econòmiques o de les collites de les activitats agrícoles al delta de la Tordera, sinó la inundació prolongada dels terrenys. Si un cop passat el pic de la crescuda els terrenys, aquí sorrencs i saulonosos, es drenen ràpidament, els danys són mínims o inexistents.

Durant la reunió sectorial se'ns confirma que només s'han tingut en compte les variacions en la superfície inundable durant el pic de la crescuda per calcular els danys de les diferents alternatives (ja per sí sols justificant la tercera alternativa com la millor), en cap cas la prolongació de la inundació dels camps que augmenta amb la segona alternativa, i disminueix amb la tercera.

Amb la tercera alternativa no només es redueix significativament l'extensió inundable al delta (no amb la segona alternativa) que per sí mateix ja la justifica, sinó que garanteix un ràpid drenatge dels camps encara inundables cap al riu i cap al mar un cop passa el pic de la crescuda, ja que l'aigua no troba cap obstacle (ni mota entre els camps i el riu, ni uns càmpings fent

de tap entre els camps i la desembocadura), reduint considerablement el temps d'inundació d'aquests i per tant les pèrdues econòmiques.

Amb la segona alternativa, amb una mota elevada entre els camps inundables i el riu i amb un tap (càmpings Capfun i El Pinar) a les desembocadures de la Tordera i del Rec Viver, principal motiu de la inundació prolongada a bona part del delta durant i despès del temporal Glòria, **no només no s'evita la inundació dels conreus de gairebé tot el delta en cas de crescudes importants** (com s'ha explicat anteriorment) **sinó que s'impedeix el seu drenatge ràpid un cop passa el pic màxim d'inundació** (que dura poc), empitjorant la situació actual a tot el delta, prolongant el temps d'inundació i per tant incrementant les pèrdues econòmiques del sector, just el contrari que persegueixen les Directives europees que sustenten aquest Pla de Gestió de Motes i que invalida el càlcul presentat de reducció del cost per danys en un any mig.

Amb l'eliminació de les actuals motes, amb **la tercera alternativa** no s'expropien camps de cultiu a la riba malgratenca de la Tordera, i per tant **és la que menys terreny agrícola afecta**.

Amb la segona alternativa, en cas d'avingudes **no es contemplen compensacions econòmiques** a les explotacions agrícoles que pateixin danys o pèrdues, tot incrementar-se el risc de patir-les com s'ha explicat abans. **Només amb la tercera alternativa es contemplen compensacions econòmiques a les**, ara menys i concentrades bàsicament entre el Rec Viver i la Tordera, **explotacions agrícoles que pateixin danys o pèrdues** en cas d'avingudes. Les úniques restriccions i limitacions contemplades als terrenys i activitats entre el Rec Viver i el riu (espai destinat a la laminació) corresponen a les actuals en tant que zona de flux preferent (per exemple no instal·lar hivernacles fixes, com es va dir a la presentació), i per tant no impliquen cap pèrdua de drets o valor patrimonial dels afectats respecte a la situació actual.

Només la tercera alternativa garanteix la viabilitat i continuïtat del sector agrícola al delta de la Tordera en tant que: a) redueix (o elimina) les pèrdues econòmiques per inundacions i la inseguretad de les inversions a gairebé tot el delta, i b) obliga a la continuïtat de l'activitat agrícola dels terrenys entre el Rec Viver i la Tordera, sense cap obligació afegida o pèrdua de propietat respecte la situació actual.

Com a resum clarificador:

La segona alternativa és:

- La que més superfície agrícola expropia, corresponent a la riba malgratenca de la Tordera.
- La que menys superfície agrícola deixa de ser inundable respecte la situació actual.
- La que allarga el temps d'inundació dels camps un cop passa el pic de la crescuda, i per tant...
- La que augmenta els danys i les pèrdues econòmiques a més explotacions agrícoles.
- La que no compensa a cap explotació agrícola en cas de pèrdues per avingudes.

La tercera alternativa és:

- La que menys superfície agrícola expropia, cap a la riba malgratenca de la Tordera.
- La que més superfície agrícola deixa de ser inundable respecte la situació actual.
- La que escurça el temps d'inundació dels camps encara inundables, i per tant...
- La que redueix el risc de patir danys i pèrdues econòmiques a més explotacions agrícoles.
- L'única que contempla compensacions econòmiques en cas de pèrdues per avingudes.

- L'única que garanteix la continuïtat del sector agrícola al delta de la Tordera.

El sector de càmpings del delta només guanya seguretat i té garantida la seva viabilitat amb la tercera alternativa, amb la segona alternativa manté o incrementa el risc de patir danys materials i personals i perd la platja.

Actualment, les principals problemàtiques que posen en risc la viabilitat del sector càmpings al delta de la Tordera i la seguretat dels seus usuaris, a curt, mig i llarg termini, són la inundabilitat dels terrenys on s'ubiquen (molts d'ells en zona de flux preferent) i la pèrdua de platges davant les seves instal·lacions (el seu principal actiu turístic).

La segona alternativa (que també inclou expropiació parcial dels terrenys ocupats pels càmpings de la desembocadura) **no elimina ni la inundabilitat de la majoria dels terrenys ocupats per càmping ni el risc de patir danys materials i personals** en cas de crescudes importants. Els metres d'amplada de llera guanyats i la nova configuració de motes són manifestament **insuficients per absorbir o laminar cabals importants en cas de grans avingudes, i es manté el tap de sortida a mar** (els dos càmpings de la desembocadura) que causa la inundació de bona part del delta, en especial la resta de càmpings. El drenatge de l'hemidelta sud pel Rec Viver, amb la continuïtat del càmping Capfun a la seva desembocadura (el tram final del Rec el creua), lluny d'evitar aquesta inundabilitat dels terrenys o el risc de patir danys materials i personals (vides humanes), l'incrementa **al fer passar la major part dels cabals de les crescudes importants per un càmping en actiu on viuen temporalment famílies.**

La tercera alternativa afecta només a dos activitats particulars de càmping en situació irregular (il·legal en el cas del Pinar, a Blanes, en precari administrativament en el cas del Capfun, a Malgrat de Mar) **actualment amb un risc extrem de patir danys materials i personals** en cas de crescudes importants, risc que desapareix només amb l'expropiació dels terrenys i el seu retorn a estat natural, i a canvi **redueix significativament (o elimina definitivament) el risc de patir pèrdues econòmiques i danys materials i personals a la resta de càmpings del delta de la Tordera** (tant a Malgrat de Mar com a Blanes).

La segona alternativa consolida i/o incrementa la canalització del riu perpendicular a la línia de costa que transforma el seu tram final (i ara també la desembocadura) en un tub projector mar endins dels sediments que arriben amb les grans crescudes, una de les principals causes de l'actual retrocés de la costa al delta i de la conseqüent **pèrdua o reducció de les platges de davant dels càmpings**, que ja no poden rebre aquest sediments per anòmala o inexistent redistribució que les alimenti.

La tercera alternativa allibera les desembocadures del Rec Viver i la Tordera, alenteix la velocitat de l'aigua en cas de grans avingudes facilitant la sedimentació adjacent o propera a la costa dels sediments, recupera la funcionalitat hidro-geomorfològica de les desembocadures i **una correcta redistribució dels sediments alimentant les platges properes, i manté o incrementa l'amplada de les platges davant dels càmpings del delta** i de bona part de l'Alt Maresme.

Volem ressaltar 3 circumstàncies concretes fruit de reunions i converses mantingudes amb representants del sector, amb anterioritat a aquesta presentació del Pla de Gestió de Motes, que també creiem clau per la tria de la tercera alternativa i rebuig de la segona:

1) El propi sector és conscient i assumeix que **hi ha 2 tipus diferents de càmpings al delta (no un sector homogeni i corporativista)**. Per una banda estan **els Càmpings Capfun a Malgrat de Mar i**

El Pinar a Blanes que, només aquests dos, són la causa directa dels principals problemes que pateixen tots: inundacions i pèrdua de platges. I per l'altre banda estan la resta de càmpings del delta que, tots ells, es veurien beneficiats i guanyarien seguretat, atractiu i competitivitat traient els altres dos de l'equació. No existeix una veu única dins del sector respecte a què s'ha de fer al delta, sinó que hi ha la de dos càmpings a la desembocadura i la de la resta de càmpings del delta.

2) Aquesta majoria de càmpings, en veu dels seus representants, **són partidaris i veuen amb bons ulls l'alliberament i renaturalització de les desembocadures del Rec Viver i la Tordera** en benefici propi, tant com per a **garantir les platges davant dels seus establiments** turístics i deixar de patir per l'actual retrocés de la línia de costa (amb una correcta funcionalitat de la desembocadura i amb la consegüent redistribució de sediments que mantingui o incrementi l'amplada de les platges del delta), com per oferir als seus clients un **nou atractiu turístic** complementari en forma d'un important espai natural potent i proper.

3) **S'han ofert a cooperar en el manteniment i en la recuperació de l'espai natural recuperat**, tant als ajuntaments com a nosaltres, fins i tot amb inversions pròpies, perquè volen que sigui un espai atractiu i al servei de tots, garantint la compatibilitat del sector amb el manteniment i la gestió dels seus valors naturals. I també donen el seu suport a la declaració de l'espai natural com Reserva Natural Parcial.

Tot això, només és compatible amb la tercera alternativa, impossible amb la segona.

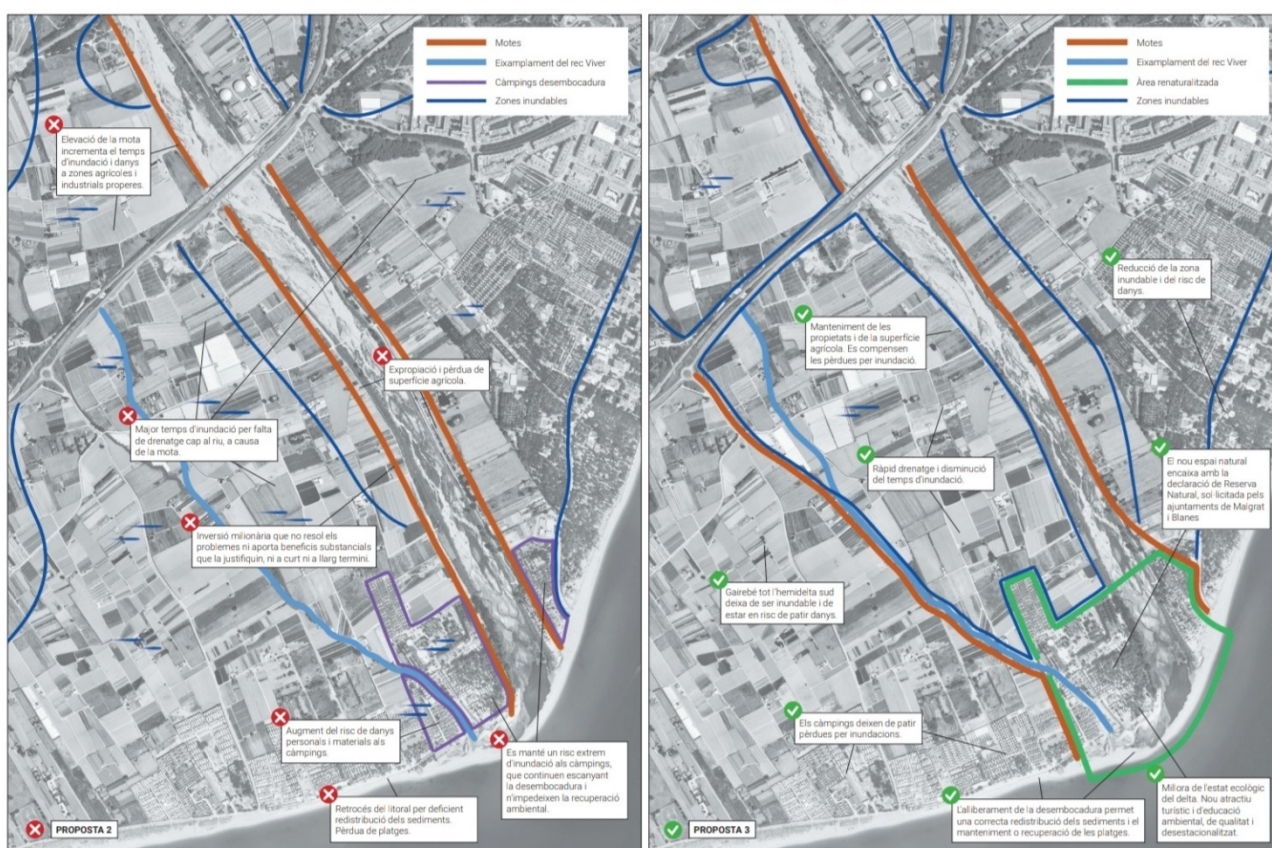
Amb la segona alternativa:

- No desapareix el risc de patir danys materials i personals en cas d'avingudes a tots els càmpings del delta.
- S'incrementa el risc de patir danys materials i personals (vides humanes) al càmping Capfun.
- Es manté i consolida la canalització de la desembocadura, i per tant el retrocés litoral i la pèrdua de les platges davant dels càmpings del delta.
- Fa incompatibles els càmpings de la desembocadura amb el manteniment o recuperació dels valors naturals de l'espai natural. Pèrdua d'un actiu turístic complementari i de qualitat.
- Posa en risc la viabilitat i la competitivitat del sector càmpings al delta de la Tordera (per inseguretat i pèrdua de platges).

Amb la tercera alternativa:

- Es redueix significativament o desapareix el risc de patir danys materials i personals en cas d'avingudes a tots els càmpings del delta.
- Es recupera la funcionalitat de la desembocadura i la correcta redistribució dels sediments que mantenen i/o recuperen les platges davant dels càmpings del delta.
- Fa possible la recuperació ecològica de la desembocadura i els càmpings guanyen un nou atractiu turístic complementari, de qualitat i desestacionalitzat.
- Garanteix la viabilitat i continuïtat del sector càmpings al delta de la Tordera (seguretat i platges), que també guanya competitivitat i atractiu.

Pla de Motes Delta de la Tordera: Valoració de propostes



Il·lustració de la valoració del Pla de Gestió de Motes al delta de la Tordera. Comparativa entre la segona i la tercera alternativa de reordenació de motes entre Malgrat de Mar i Blanes. Elaboració: Daniel Roca

No existeix cap motiu tècnic o econòmic per no triar la tercera alternativa, sí nombrosos per rebutjar la segona alternativa, i no és justificable l'interès particular d'uns pocs en decrement de l'interès general amb diners públics.

No pot ser que l'elecció de l'alternativa d'unes actuacions de calat i gran interès territorial com aquestes, depenguin o es mesurin segons el volum de la queixa o el grau d'intransigència d'una petita minoria, en comptes de basant-se en criteris tècnics d'eficiència, d'un correcte ús dels recursos públics, o de l'interès general per sobre del particular. **Ens preocupa molt que un dels principals arguments de l'ACA per decantar-se per una segona alternativa homeopàtica i/o contrària als objectius que persegueix aquest Pla de Gestió de Motes sigui, literalment, la por a una resposta mediàtica d'un petit nombre d'afectats (en cap cas representatiu de cap sector implicat) i no l'interès majoritari.**

Tampoc entenem que sigui un únic sector, l'agrícola (i insistim en que un reduït nombre de propietaris no representen a la totalitat del sector), el que es faci servir d'excusa per condicionar l'elecció d'una alternativa que afecta de manera important a la resta de sectors implicats i a gairebé tota la regió, tant o més importants en tant que espai natural protegit ZEC XN2000, una de les zones humides d'importància estratègica al litoral català, i que el principal motor econòmic dels municipis afectats per aquesta tria és el turisme, directament relacionat amb les platges i l'entorn natural que la segona alternativa posa en risc o directament sentència. Menys encara quan és el sector més beneficiat amb la tercera alternativa.

L'única alternativa acceptada (i demandada) per uns pocs propietaris (no tot el sector agrícola) i els càmpings afectats (El Pinar a Blanes i el Capfun a Malgrat de Mar) és la primera (aixecar les motes on són ara, ja descartada per ineficient), i actualment (sense encreuament d'arguments) és impossible arribar a un consens amb ells tant pel que fa a la tria de les altres dues alternatives com pel que fa als detalls del seu projecte executiu, pel que és **totalment injustificat fer servir l'acceptació d'aquest propietaris i afectats per arribar a un acord de consens com excusa per triar entre la segona i la tercera alternativa, que tenen el mateix grau de rebuig malgrat ser actuacions d'obligat compliment en aplicació de les Directives europees, independentment de la seva efectivitat a l'hora d'assolir els objectius que l'han de justificar. Val a dir que aquest rebuig és degut principalment a unes percepcions i creences arrelades (en part per la manca d'informació i fiabilitat de la pròpia ACA, guanyat a pols i que també reconeixen) i més puntualment per **interessos particulars que no tenen res a veure amb l'interès general que justifica aquesta mena d'actuacions** multimilionàries amb diners públics.**

L'ACA no va detallar durant la presentació la tercera alternativa, com sí va fer amb la segona, i **la descarta d'inici alegant exclusivament el cost d'expropiar el càmping Capfun** (sense xifrar i sense cap explicació al respecte), ignorant volgutament que el balanç cost-benefici és millor, que **la segona alternativa** (triada d'inici per l'ACA sense el previ consens territorial) **també inclou l'expropiació parcial dels dos càmpings afectats** (substancial si realment es compleixen els metres de retranqueig de motes de la segona alternativa i els terrenys necessaris per eixamplar el Rec Viver 10m fins a la seva desembocadura, del contrari la segona alternativa i els càlculs que la justifiquen estan adulterats d'origen) **i per tant la diferència entre totes dues alternatives (2 i 3) no és el total del cost de l'expropiació.**

La reducció del cost per danys en un any mig de la segona alternativa (de 6.5 a 4.54 milions d'euros), qüestionable com s'ha explicat anteriorment, és clarament insuficient i molt inferior a la de la tercera alternativa (de 6.5 a 3.2 milions d'euros), **suficient com per justificar una alternativa amb costos d'expropiació més elevats entenent la inversió a mig o llarg termini**, com és el cas.

La segona alternativa (retranqueig simètric de les motes uns pocs metres des dels ponts fins al mar, una canalització rectilínia) es presenta com la triada (abans de cap debat o intent de consens) tot i **no respondre a cap dels objectius que justifiquen la inversió pública**. Les millores hidràuliques (de calat) i la reducció de superfície inundable són mínimes i manifestament inferiors a les de la tercera alternativa, i **en cap cas minimitzen el risc de danys a bens i persones en zones de flux preferent, que no varien**. Les millores ecològiques són inexistents o irrisòries depenent dels detalls del projecte executiu i dels menguants metres de retranqueig de motes (no els anunciats) i **en cap cas representen una millora ambiental significativa** (segons els propis paràmetres ACA) **per assolir un bon estat ecològic com demana la Directiva Marc de l'Aigua.**

La tercera alternativa és, a dia d'avui, la que més consens territorial té (inclòs l'ajuntament més afectat), l'única que millora considerablement la situació ecològica i hidràulica al delta de la Tordera, i la que més redueix els costos per danys en cas de grans crescudes (que insistim, són els objectius de les Directives europees que justifiquen i obliguen la inversió pública de l'ACA al delta).

Arribats a aquest punt, **ens hem de preguntar per què l'únic motiu quantificable al·legat per part de l'ACA per posar traves (no arguments) a la tercera proposta és no voler assumir una inversió (expropiació del càmping Capfun), que a mitjà o llarg termini està més que amortitzada** (com correspon a aquesta mena d'actuacions), **i en canvi està disposada a invertir uns 20 milions**

d'euros en mesures que no només no resolen els problemes territorials i de seguretat sinó que els agreuja. O per què quan es tracta de grans infraestructures a càrrec de grans constructores, que trigaran decennis en justificar la seva necessitat i inversió multimilionària (o que mai es farà), tot són catifes vermelles i justificacions a favor, però quan es tracta de complir amb les exigències de les Directives europees, l'estat ecològic dels cursos fluvials i zones humides, els sectors econòmics i productius locals, i fins i tot el risc de patir danys personals (vides humanes), llavors només es pensa a curt termini i es regateja amb les xifres. **Cal explicar les prioritats de la direcció de l'ACA a l'hora de gestionar els recursos públics, i a qui es beneficia o perjudica.**

Grup de Treball del Manifest de la Tordera (NatMonT)

1 de juny de 2022